



FORSGÅRDENS GOLFKLUBB

849400-4461

HANDLINGAR TILL ÅRSMÖTET

2016-04-28

KL 19.00

Hålabäcksskolan, Kungsbacka

INNEHÅLLSFÖRTECKNING

Kallelse	3
Förteckning över styrelse och kommittéer	4-5
Styrelsens verksamhetsberättelse	6-10
Kommentarer till årets resultat	11-16
Styrelsens förslag för framtida investeringsbehov	16-18
Styrelsens förslag av valberedningsgrupp	19
Motioner till Årsmötet	19-22

Bilaga 1

Årsredovisning och Koncernredovisning
Förvaltningsberättelse
Koncernens Resultaträkning
Koncernens Balansräkning
Moderföreningens Resultaträkning
Moderföreningens Balansräkning
Tilläggsupplysningar
Revisionsberättelse

Bilaga 2

Kommittéernas verksamhetsberättelser

Bilaga 3

Sammanställning av tankar och idéer om framtida investeringar i klubbens anläggningar.

FORSGÅRDENS GOLFKLUBB

KALLELSE TILL ÅRSMÖTE

Datum: 2016-04-28

Kl: 19.00

Plats: Hålabäcksskolans aula, Kungsbacka

Kompletta handlingar till årsmötet finns tillgängliga på klubbens kansli senast 2016-04-21 samt på klubbens hemsida, www.forsgarden.se

-
- 1 Mötets öppnande
 - 2 Fastställande av röstlängd för mötet.
 - 3 Fråga om mötet utlysts på rätt sätt.
 - 3 Fastställande av föredragningslista.
 - 4 Val av ordförande och sekreterare för mötet.
 - 5 Val av två protokolljusterare, tillika rösträknare, som jämte mötets ordförande skall justera protokollet.
 - 6 a Styrelsens och kommittéernas verksamhetsberättelser för verksamhetsåret
 - 6 b Styrelsens kommentarer till koncernens resultat och balansräkning för verksamhetsåret.
 - 6 c Styrelsens årsredovisning för koncernen och moderbolaget
 - 7 Revisorernas berättelse över styrelsens förvaltning under det senaste verksamhets-/räkenskapsåret.
 - 8 Fastställande av resultat- och balansräkning samt disposition av överskott respektive underskott i enlighet med balansräkningen.
 - 9 Fråga om ansvarsfrihet för styrelsen för den tid revisionen avser.
 - 10 Styrelsens presentation av investeringsplaner för de kommande 5 åren
 - 11 Styrelsens förslag till investeringar för 2016 och 2018
 - 12 Styrelsens förslag till inrättande av en valberedningsgrupp
 - 13 Behandling av i rätt tid inkomna motioner.
 - a.Motion angående toaletter på banan
 - b.Motion angående städdagar
 - c.Motion angående infravärme på drivingrange
 - d.Motion angående Brevlådeklubb
 - 14 Övriga frågor.
 - 15 Avslutning

Styrelsen

STYRELSENS VERKSAMHETSBERÄTTELSE FÖR 2015

Styrelsen för Forsgårdens Golfklubb avger här sin verksamhetsberättelse för klubbens 34:e verksamhetsår vilket omfattar perioden 2015-01-01 till och med 2015-12-31. Klubben bildade per 2013-12-17 ett helägt dotterbolag Forsgårdens Golf AB och denna verksamhetsberättelse samt bifogad årsredovisning är därmed klubbens andra koncernredovisning. Vid jämförelse av verksamhetsåren 2014 och 2015 skall det noteras att verksamhetsåret 2014 omfattar perioden 2013-11-25 till och med 2014-12-31 medan verksamhetsåret 2015 är ett normalt verksamhetsår för perioden 2015-01-01 till och med 2015-12-31.

Styrelse, revisorer och valberedning för 2015

Styrelse

Ordförande	Lars-Åke Fritzson
Vice ordförande	Bo Dahlström
Kassaförvaltare	Thorleif Thomsen
Ledamöter	Pierre Reinler Annika Harrysson Ing-Britt Ekberg Helen Andersson
Suppleanter/Sekreterare	Roine Gustavsson Gunilla Öhrnmark

Revisor

Ordinarie	Camilla Löfving
Suppleant	Claes I Andersson

Valberedning

Ordförande	Peter Schroeder
Övriga	Karin Wagner Björn Moberg

Kommittéer verksamma 2015

Anläggningsgruppen

Ordf Bosse Dahlström
Övriga Lars Erlandsson
Lennart Ringström
Olle Andersson
Christer Gundewall
Dennis Caple

Handicap- Utbildning – Regelkommittén

Ordf Alexander Gatara
Övriga Ola Jönsson
Bo Dahlström

Junior och Elitkommittén

Ordf Ing-Britt Ekberg
Övriga Staffan Strand
Maria Ekberg
Martin Krantz
Fredrik Ekberg
Mattias Frick
Joakim Albin
Johan Andersson
Pia Falk
Karin Wendelbacke
Annette Kullgren
Thomas Rosenholm
Mikael Hansson

Seniorkommittén

Ordf Krister Egnér
Övriga Barbro Egnér
Bengt G Nilsson
Bo Larsson
Christer Sundtröm
Dennis Caple
Elisabeth Åwallius
Gittan Kihl
Jan-Martin Persson
Johan Nilsson
Jonas Pålsson
Kerstin Andersson
Laila Samuelsson
Lennart Hansson
Margareta Assarsson
Margareta Gunard
Nils Lyxell
P-A Hainer
Rosita Sundberg
Ulf Sandberg
Ulla Larsson

Damkommittén

Ordf Inga-Lill Hendtman
Övriga Åsa Antonsson
Monika Bjurström
Viveka Gustafsson
Annika Hilmersson
Gittan Kihl

Herrkommittén

Ordf Mikael Jeppsson
Övriga Johnny Örneflo
Roine Gustafson
Peter Eliasson

Medlemskommittén

Ordf Rune Mattsson
Övriga Gunn Aronsson
Sten Aronsson
Ingvar Helldal
IngMarie Hansson
Rolf Lindsten
Irene Göransson
Suzanne Bükk

Spel och Tävlingskommittén

Ordf Bo Melander
Övriga Inga-Lill Hendtman
Henrik Palmqvist
Gun Haak
Johan Estelius
Daniel G Johansson

Seniorernas Seriespel

Ordf Bernt Ohlsson
D35 Louvisa Kajanus
D50 Angelica Kjellén-Malm
D60 Inga-Lill Hendtman
H35 Magnus Roslund
H45 Björn Moberg
H55 Björn Åberg
H65 Arthur Andersson
H75 Curt Andersson

Styrelsens verksamhetsberättelse för 2015

Verksamhetsåret 2015 är klubbens andra år med en koncernstruktur omfattande Forsgårdens Golfklubb och dess dotterbolag Forsgårdens Golf AB (556950-3195), vilket bildades och startades per 17 december 2013.

Verksamhetsåret inleddes med omfattande investeringsaktiviteter i klubbens anläggningar med genomförande av Etapp 2 av banornas utvecklingsplan. Projektet fokuserade på att förbättra kvaliteten på bunkrar och utveckling av green-områden samt tee-områden. Totalt byggdes 27 av 84 bunkrar om medan 10 togs bort 19 nya bunkrar byggdes. Projektet var det största utvecklingsprojektet på banorna sedan banan färdigställdes 1997.

Den mycket sena våren och besvärliga väderförhållanden medförde en ovanligt sen säsongsstart, vilket på ett negativt sätt påverkade intäkter i shopen samt ökade kostnader för genomförande av ovan nämnda investeringar. Den sena säsongsstarten och ombyggnaderna på banan orsakade även ett minskat medlems- och gästspel under perioden fram till och med maj månad. För perioden juni fram till säsongens avslutning var sedan, på samma sätt som under 2014, bokningsläget på banorna mycket högt med en genomsnittlig beläggning på ca 75 %.

Fortsatta åtgärder för att prioritera medlemsspel och översyn av regelverk för utnyttjande av olika former av GF-rabatter har resulterat i ett reducerat gästspel samt en betydande ökning av den genomsnittliga GF. Vidare har en begränsning av antalet tävlingar för kategorigolfen ökat tillgängligheten för medlemmars sällskapsspel.

Tillströmningen av nya medlemmar har varit fortsatt god även om nettoökningen vid slutet av året endast uppgick till ett fåtal medlemmar. Det skall dock noteras en positiv förändring av medlemskåren med en klar ökning av antalet aktiva medlemmar och antalet A-medlemmar, vilka betalar full spelavgift.

Till trots de omfattande investeringsåtgärderna har klubben och dess driftbolag (koncernen) en fortsatt stark och stabil ekonomi med en kassalikviditet som överstiger det fastlagda ekonomiska målet.

Väsentliga händelser och förändringar under räkenskapsåret vilka påverkar en jämförelse med tidigare verksamhetsår;

- Bildandet av driftbolaget medförde en godkänd frivillig skattskyldighet för klubben som därmed bedriver momspliktig verksamhet från och med verksamhetsåret 2014
- Dotterbolaget förvärvade och driver från och med 2014-01-01 Pro & Shop verksamheten
- Restaurangverksamheten drevs i dotterbolagets regi under perioden 2015-01-01 till och med 2015-02-28
- Från och med verksamhetsåret 2015 är all personal anställd och kostnadsbokförd i dotterbolaget

Väsentliga händelser efter räkenskapsårets utgång

- Inga väsentliga händelser efter räkenskapsårets utgång kan noteras

Verksamhetside, Vision och Värdegrund

Verksamhets ide:

Forsgården – Golfklubben mitt i centrala Kungsbacka som till sina medlemmar, samarbetspartners och gästspelare erbjuder en helhetsupplevelse med golfspel och social gemenskap på en högkvalitativ och utmanande bana.

Vision:

Vi skall vara det första alternativet för dagens och morgondagens golfare i Kungsbacka kommun och dess närområde.

Värdegrund:

Under året inleddes ett arbete med att skapa och bygga en gemensam värdegrund i klubben och dess bolag vid ett arbetsmöte där samtliga kommitteemedlemmar och personal var inbjudna. Arbetet resulterade i en enighet om följande värdeord

Professionalism

Ett professionellt förhållningssätt till verksamheten innebär att varje medlems **engagemang**, oavsett omfattning, i vår verksamhet ska präglas av **respekt** för varandra och alla beslutade regelverk. Genom att möta varje uppgift och medlem med **ödmjukhet** kommer vi att utveckla hela verksamheten på bästa sätt.

Glädje

Glädjen i att vara medlem i vår klubb uppstår i den *gemenskap* som alla bidrar till genom **delaktighet** i verksamhetens alla delar. **Respekterar** vi golfens etik och moral, **vett och etikett** på hela anläggningen kommer alla att få den **upplevelse** vi strävar efter vid varje besök på klubben.

Utveckling

Engagemang är drivkraften för den ständiga utveckling av såväl anläggningen som verksamheten som är villkoret för att skapa en **attraktivitet** som bidrar till att medlemmar stannar kvar och nya kommer till oss.

Behålla och rekrytera medlemmar

Medlemsantalet visar på en fortsatt ökning och under året rekryterades 248 nya medlemmar, vilket innebar att vi i slutet av oktober var uppe i ett totalt medlemsantal av 2077

Antalet medlemmar som lämnade klubben under året uppgick till hela 246, vilket resulterade i en nettoökning av endast 2 medlemmar under året. Av de medlemmar som valde att lämna klubben var det hela 70 % som gjorde detta under december månad, vilket förklaras av att hyres-medlemmar och passiva medlemmar mer och mer meddelar sina avsikter för den kommande år redan i slutet av året och inte som tidigare först när fakturorna skall betalas i januari.

Det är glädjande att kunna notera att vi har en mer aktiv medlemskår med en ökning (+ 2 %) av antalet aktiva medlemmar samt att det är fler och fler medlemmar (+ 3 %) som föredrar ett A-Medlemskap, med hel spelavgift, framför andra medlemsformer.

Vid slutet av året var det totala antalet medlemmar i klubben 1985 varav hela 1968 var aktiva och andelen juniorer uppgick till 11 % där det framförallt är glädjande med ett ökat antal flickor (+ 18 %)

Den sedan 2013 årliga medlemsenkäten genomfördes även under 2015, dock med en allt för låg svarsfrekvens för att kunna vara representativ för utvecklingen inom klubben. Styrelsen har därför under året beslutat att upphöra med nuvarande form av medlemsenkäter.

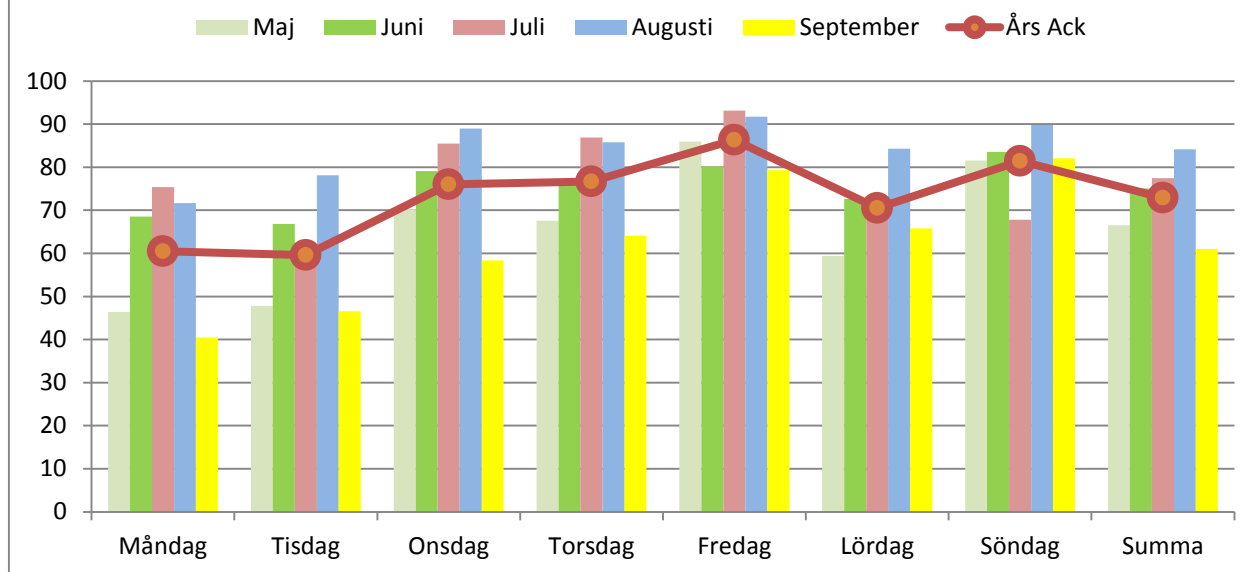
	Dec 11	Dec 12	Dec 13	Dec 14	Dec 2015	Utveckling 2015
Totalt	1676	1756	1878	1983	1985	2
Varav Aktiva	1640	1695	1798	1929	1968	39
Varav hel spelavgift	1307	1293	1315	1398	1439	41
Juniorer	171	170	174	219	222	3
Varav flickor				44	52	8

Banornas utnyttjande och beläggning

Spelet på banorna påverkades negativt i början av säsongen av den sena och regniga våren samt genomförda ombyggnader på banorna. Från och med mitten på juni och fram till september var sedan den genomsnittliga beläggningen under alla veckodagar uppe på en nivå som ca 75 %. I början av säsongen minskade medlemmarnas spel på grund av ovanstående orsaker men visade sedan på en kraftig ökning under perioden maj till september.

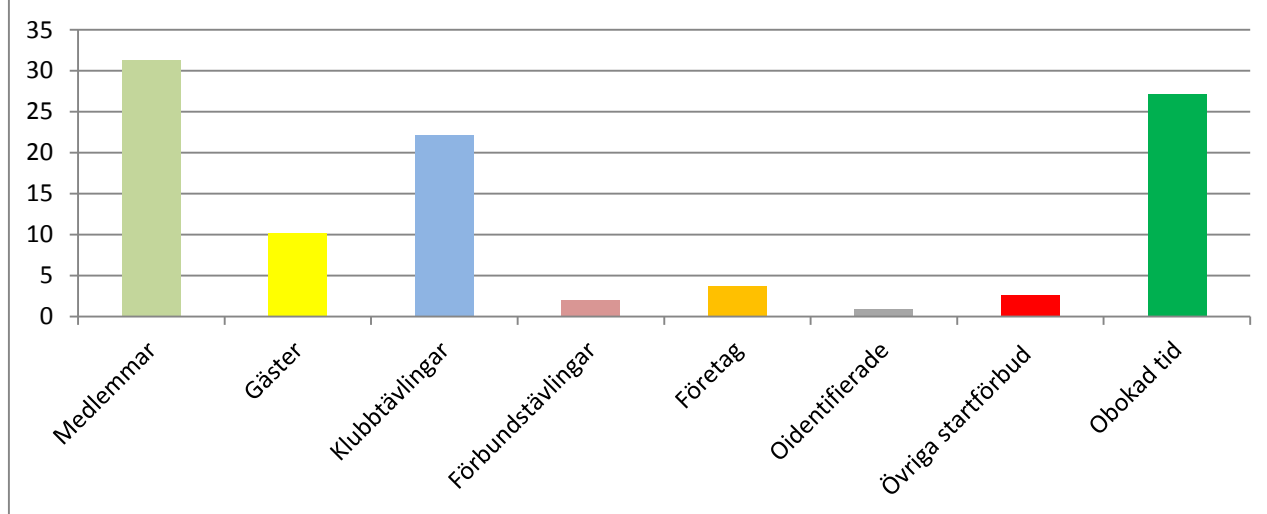
Kungsbanan har varit betydligt mindre utnyttjad med en genomsnittsbelaeggning under högsäsong på ca 40 %.

Beläggning Slottsbanan (% av bokningsbar tid) maj-sept. 2015



Utnyttjandet av den tillgängliga/bokningsbara tiden på Slottsbanan fördelar sig enligt nedan. Det ska noteras att klubb tävlingar är summan av de tävlingar som arrangeras av Dam Kom. Herr Kom. Senior Kom. Junior Kom och Tävlings Kom omfattande alla veckodagar

Hur/Vilka utnyttjar tiden på Slottsbanan (% av bokningsbar tid under maj-september)



Gästspel

Antalet gäster som besökt oss för att spela Slottsbanan har under året minskade med ca 7 % jämfört mot 2014. Minskningen är helt i linje med den fastlagda strategin att prioritera tillgängligheten för klubbens medlemmar och begränsningar för gäster att boka starttider under helgerna har varit gällande även under 2015.

Den uppstädning som genomförts gällande olika rabattsystem och regelverk för utnyttjande av "frikort" har resulterat i en betydande ökning av genomsnitts GF för 18 hål till ca 395 kr jämfört med 315 under 2014. De totala intäkterna av GF ligger därmed på samma nivå 2015 som 2014.

Utveckling av partnersamverkan inom företagssektorn

Verksamheten med företagspartners fortsätter enligt plan. Ansvar för att driva och utveckla denna del av verksamheten är placerat i klubbens driftbolag, där resurser för att fortsätta utveckla och bygga upp en attraktiv Business Club (BC) hyrs in på kommissionsbas.

Klubbens riktlinjer till driftbolaget är, förutom att öka intäkterna, även skapa vinna & vinna förhållanden mellan företagspartners och klubbens medlemmar, där exempelvis erbjudande till klubbens medlemmar från företagspartners är och blir en viktig del i att skapa ett mervärde för alla parter. Under året har medlemmarna erbjudits rabatter av 20 olika företag.

Vår Business Club är och skall vara den gemensamma nämnaren för vad vi vill med vår partnersamverkan, där vi med vårt nytänkande möter företagen på deras villkor och på så sätt bygga upp en långsiktig och livskraftig Business Club som skapar värde för klubben och dess medlemmar.

Utveckling av antalet företagspartners ökade under året och summerades till 53 st vid årets slut vilket kan jämföras med att vid starten av BC 2013 var det 14 företag. Dock nåddes inte det budgeterade målet då våren var kall och banans ombyggnation inte gjorde oss tillräckligt attraktiva i starten av 2015.

Operativa driften av verksamheten

Sedan bildandet av driftbolaget har klubben överlåtit all drift och administration till det helägda dotterbolaget medan den idrottsliga och ideella verksamheten bedrivs i klubbens regi.

Från och med 2015 är all personal anställd av driftbolaget och moderbolaget (klubben) har därmed ingen anställd personal under verksamhetsåret.

Medelantalet anställda i koncernen uppgår under året till 14 personer, vilket är en minskning med 1 person jämfört med 2014.

Klubbens styrelse fastlägger, efter rekommendation av anläggningsgruppen, de kvalitetskrav och skötselansvisningar som skall vara gällande för driftbolagets drift av verksamheten.

Kostnaderna för den operativa driften av verksamheten har utvecklats positivt under året med en minskad kostnad av ca 900 TKR lägre än under föregående år.

Torsdagsgänget är en ideell resurs i klubben som i samverkan med driftbolagets ledning utför extraordinära kvalitetshöjande insatser på klubbens anläggningar och som vanligt har det här utförts mycket värdefulla insatser under året

Utveckling av klubbens anläggningar

Med början i februari påbörjades etapp 2 av banornas utvecklingsplan, omfattande åtgärder för 27 av dagens 84 bunkrar där 10 togs bort och 19 nya byggdes, 9 nya greenområden samt 2 nya tee-komplex. Arbetet försvårades av en mycket sen och regnig vår, vilket även bidrog till en försening av ny etablerade gräsytor och medföljande störningar i spelet på banan under försommaren.

Området vid klubbhusentrén har under året byggts om genom att anlägga en ny terrass och hela anläggningen har fräschats upp med nya skyltar och tee-öar samtidigt som en övergång till hektometer systemet infördes

Möten

Årsmötet hölls den 27 april med 45 röstberättigade medlemmar som deltog

Höstmötet ägde rum den 7 december och röstlängden omfattade 113 medlemmar.

Styrelsen har haft 9 st. protokollförda möten under 2015 samt ett antal arbetsmöten.

De protokollförda mötena har hållits: 14/1, 2/3, 21/4, 25/5, 22/6, 24/8, 28/9, 19/10, 23/11.

Styrelsens kommentarer till koncernens resultat- och balansräkning

Koncernens omsättning uppgick till 19 242 TKR vilket är en minskning med 2 % jämfört mot 2014 och - 4,9 % jämfört mot budget för året.

Vid en jämförelse med tidigare år, före bildandet av driftbolaget, övertagandet av Pro-Shopen och satsningen på företagspartners har omsättningen ökat med ca 50 % (6-7 MSEK/år)

Koncernens ekonomiska mål innehölls med marginal och koncernens samlade likvida medel vid årets slut uppgick till 2 755 TKR.(mål minimum 2 500 Tkr vid varje enskilt bokslut)

Koncernens samlade investeringar under året uppgick till 3 511 TKR, vilket är den högsta investeringsnivån under många år. Den högre investeringsnivån jämfört mot tidigare år har möjliggjorts tack vara bildandet av driftbolaget vilket bland annat ger avdragsrätt för moms på genomförda investeringar och vid en jämförelse skulle investeringarna behövt vara ca 900 TKR lägre för att behålla samma goda kassalikviditet i den tidigare driftformen såsom en ideell förening

För att på bästa möjliga sätt ge medlemmarna en bra inblick i koncernens ekonomi följer nedan en jämförelse av intäkter, kostnader och resultat. Sammanställning är här gjord utifrån de olika funktioner som finns i verksamheten och skall ses som en lite mer förståelig och detaljerad redovisning för medlemmarna än vad den officiella årsredovisningen ger.

Intäkter

Externa intäkter jmf. Budget 2015 och utfall 2014	Utfall 2014	Budget 2015	Utfall 2015	Utfall 15 vs. BU 15	Utfall 15 vs. Utfall 14
Medlemsintäkter	9 064	9 487	9 552	65	488
GF Intäkter	1 397	1 395	1 428	33	31
Marknadsintäkter	2 397	2 500	1 720	-780	-677
Pro & Shop	4 932	4 962	4 404	-558	-528
Restaurangverksamheten	0	0	388	388	388
Övriga intäkter	843	775	728	-47	-115
Kommittéer	994	1 114	1 024	-90	30
Summa externa intäkter	19 617	20 233	19 242	-990	-374

- Medlemsintäkterna (medlemsavgifter, spelavgifter, bag-skåpsavgifter) visar på en ökning med ca 500 TKR jmf. 2014 och 65 TKR jmf. Budget 2015. Ökningen förklaras dels av en mindre ökning av spelavgiften men även av ett ökat medlemsantal och en ökning av antal A-medlemmar.
- Till trots ett minskat antal gästspelare så noteras en liten ökning av GF intäkterna både jämfört med budget och 2014. Genomsnittlig GF för 18 hål har ökat från 315 till 395 kronor/runda.
- Marknadsintäkterna (partneravtal Business Club, företagsgolf) når inte upp till budget eller till nivån för 2014. Avvikelsen mot 2014 förklaras helt av att vi under 2015 saknade större arrangemang (AIE, HOT-SCREEN, Polis SM) vilka tillsammans svarade för en intäkt på ca 475 TKR under 2014. Budgeten för året uppnåddes inte då den sena säsongstarten och ombyggnaderna på banan medförde svårigheter att sälja in vårt erbjudande till företagen under våren. I slutet av året ökade införsäljningen och ca 200 Tkr för nya avtal gällande 2016 fakturerades. Dessa intäkter är periodiserade till 2016 och ingår inte i ovanstående intäkter för 2015.

- Intäkterna från Pro & Shop verksamheten (Försäljning av varor, externa golflektioner, DR) är ca 500 TKR lägre än budget och 2014. Den primära orsaken är den mycket sena säsongstarten, där hela tappet kan hänföras till perioden mars-maj.
- Restaurangverksamheten drevs i driftbolagets regi under januari och februari, då verksamheten avyttrades till den nye krögaren. Detta förhållande var inte känt vid budgeteringen för året.
- Övriga intäkter balanserar väl mot föregående år och budget. Dessa intäkter består in huvudsak av hyresintäkter, uthyrning av golfbilar, avyttringar av maskiner, mottagande av fyllnadsmassor samt försäkringsersättningar
- Kommittéernas intäktsökning jämfört med föregående kan hänföras till JEK och en ökning av bidragsintäkterna.

Kostnader

Externa kostnader jmf. Budget 2015 och utfall 2014	Utfall 2014	Budget 2015	Utfall 2015	Utfall 15 vs. BU 15	Utfall 15 vs. Utfall 14
Gemensamma kostnader	-3 754	-3 516	-3 411	105	343
Kostnader Bana	-6 294	-5 963	-6 029	-66	265
Kostnader Pro & Shop	-4 569	-4 641	-4 340	301	229
Kostnader Marknad	-970	-965	-659	306	311
Kostnader Fasligheter	-1 089	-1 623	-1 336	287	-247
Kostnader Restaurang drift			-439	-439	-439
Kostnader Kommittéer	-854	-814	-754	60	100
Summa externa Kostnader	-17 530	-17 522	-16 970	552	560
Varav personal kostnad	-6 312	-6 573	-6 523	50	-211

- En positiv avvikelse i ovanstående tabell innebär att kostnaderna varit lägre än budget eller föregående år och en negativ avvikelse innebär en ökad kostnad
- Kostnaderna för den operativa driften i den löpande verksamheten (exklusive restaurangdrift och kommittéer) uppgår till 15 776 TKR vilket är ca 900 TKR lägre än budget och under föregående verksamhetsår.
- Gemensamma kostnader (3 411) KR för 2015) har reducerats jämfört med 2014 och understiger även budget för året. Kostnaderna som redovisas här består huvudsakligen av; personalkostnader för ledning och administration, avgifter till SGF, redovisningstjänster, trycksaker och marknadsföring, revisionskostnader, IT och telefoni, leasing av golfbilar mm.
- Kostnaderna för drift och underhåll av banorna är + 1,8 % jämfört med budget men har minskat med 7 % jämfört med 2014. Kostnadsreduktionen jämfört med 2014 hänförs till en lägre lönekostnad och en lägre kostnad för förbrukningsinventarier
- Kostnaderna för Pro & Shop verksamheten är lägre än budget likväl som en jämförelse med 2014. I stort sett hela kostnadsreduktionen är relaterad till en lägre kostnad för inköp av handelsvaror vilka i sin tur är relaterad till den lägre försäljningen. Varulagret av handelsvaror är vid slutet av året på samma nivå som vid slutet av 2014.

- Kostnaderna för marknad är ca 300 TKR lägre än budget och föregående år. Den lägre kostnaden är relaterad till den lägre intäkten och avsaknad av större arrangemang. Koncernens nettobehållning (resultatet) av arbetet med företagspartners uppgår till ca 1 100 TKR
- Kostnaden för drift och underhåll av fastigheterna inkluderar från och med 2015 även personalkostnader vilka tidigare varit budgeterade och redovisade under Banan (se nedan). Kostnadsreduktionen jämfört med budget är relaterat till en reducerad underhållskostnad för fastigheterna, där en del större åtgärder framflyttats till 2016.
- Kostnaderna för driften av restaurangen i perioden januari – februari uppgick till 439 TKR: Den egna driften av restaurangverksamheten medförde därmed en förlust för koncernen med 51 TKR
- Den totala personalkostnaden ökar med 3,3 % jämfört med 2014 men är -0,8 % jämfört med budget. Avvikelsen orsakas primärt av restaurang driftens personalkostnad med 245 TKR, när denna elimineras så att vi jämföra på en likvärdig bas så är personalkostnaden 4,5 % lägre än budget och 0,5 % lägre än 2014..

Personalkostnader jmf. Budget 2015 och utfall 2015	Utfall 2014	Budget 2015	Utfall 2015	Utfall 15 vs. BU 15	Utfall 15 vs. Utfall 14
Personalkostnad Bana	-3 447	-3 224	-3 145	79	302
Personalkostnad Fastighet	-64	-473	-422	51	-358
Summa personalkostnad Bana & Fast.	-3 511	-3 697	-3 567	130	-57
Personalkostnad Pro & Shop verksamhet	-1 071	-1 151	-1 066	85	4
Personalkostnad gemensamt	-1 731	-1 725	-1 644	81	87
Personalkostnad Restaurangen			-245		
Summa Personalkostnad	-6 312	-6 573	-6 523	295	34

Sammanfattning av Koncernens Resultat

Sammanfattning av koncernens resultat jmf. Budget och utfall 2013-2014	Utfall 2013	Utfall 2014	Budget 2015	Utfall 2015
Summa Intäkter	13 022	19 627	20 233	19 242
Summa Kostnader	-11 548	-17 784	-17 627	-16 971
RESULTAT FÖRE AVSKRIVNINGAR	1 474	1 843	2 606	2 272
Avskrivningar	-1 701	-1 655	-1 700	-1 686
Finansnetto	73	18	10	1
RESULTAT EFTER FINASIELLA POSTER	-154	206	916	587

- Resultatet före avskrivningar är ca 400 TKR bättre än under 2014 men avviker negativt mot budget med ca 350 TKR
- Finansnettot påverkas negativt av den låga räntenivån och blir därmed betydligt lägre än under tidigare år

Sammanfattning av Koncernens Kassaflöde och likviditet

KASSAFLÖDESANALYS	Utfall 2015
Likvida medel vid årets början	3 242
Resultat före avskrivningar	2 272
Finansnetto	1
Operativt Kassaflöde	2 273
Förändring av rörelsekapital	751
Investeringar	-3 511
Utgående Kassa & Bank	2 755

- Klubbens ekonomiska mål om att vid varje enskilt årsbokslut upprätthålla en kassalikviditet av minst 2 500 TKR har, trots en investeringsnivå av ca 3 500 TKR, uppnåtts tack vare en positiv utveckling av resultatet och ett reducerat rörelsekapital
- Den positiva utvecklingen av rörelsekapitalet kan i huvudsak hänföras till en retroaktiv återföring av momsen på investeringarna under 2005, delbetalning avseende försäljningen av restaurangsverksamheten samt förskottsbetalningar avseende partneravtal för 2016.

Koncernens investeringar 2015

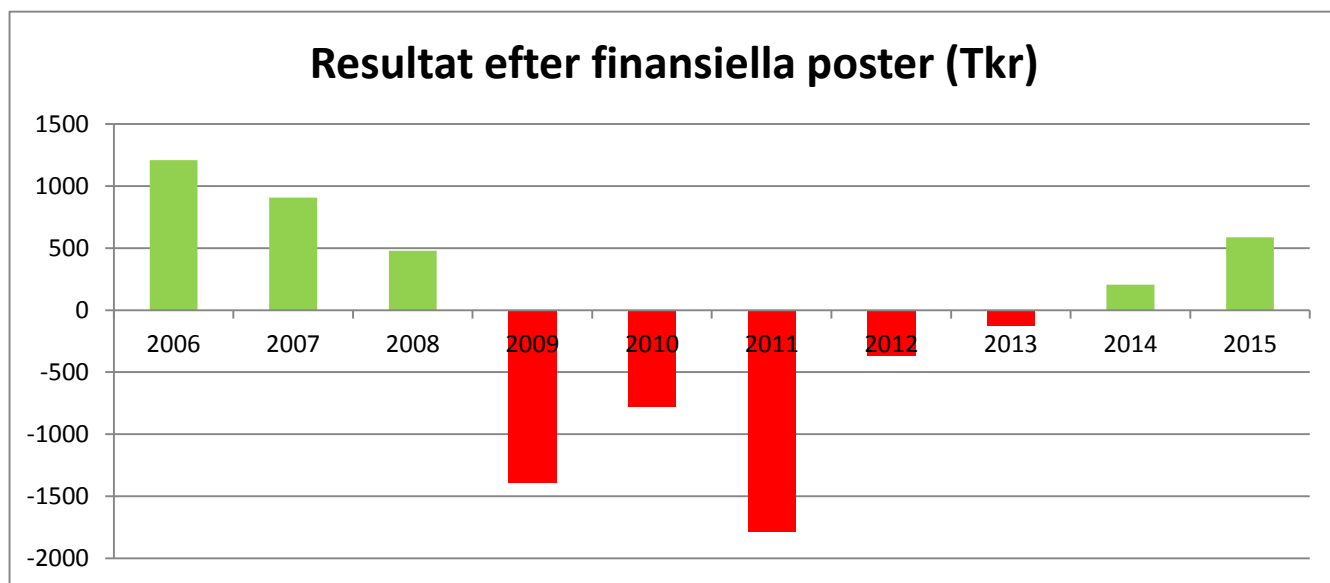
Investerings Utfall 2015 (TKR)	FGGK		FGAB		SUMMA KONCERN	
	BU	Utfall	BU	Utfall	BU	Utfall
Projekt						
Klubbhus entré	-330	-328			-330	-328
<i>Banutveckling Etapp 2</i>	<i>-850</i>					
<i>Banutveckling Etapp 3</i>	<i>-950</i>					
<i>Drivingrange</i>	<i>-100</i>					
Summa Bana Ny Etapp 2	-1 900	-2 674			-1 900	-2 674
Nya Tee-öar och skyltar			-350	-334	-350	-334
Bag-skåp			-150	0	-150	0
Reservation krogen			-200	0	-200	0
Maskiner			0	-109	0	-109
Oljeavskiljare Maskinhallen (pågå)		-16				-16
Ny hemsida			0	-50	0	-50
SUMMA	-2 230	-3 018	-700	-493	-2 930	-3 511

- De planerade investeringarna med etapp 2 och 3 enligt utvecklingsplanen samt planerade åtgärder på drivingrange omdisponerades till ett större projekt med fokus på ombyggnad av greenområden. Projektets omfattning blev därmed större än vad som var ursprungligt planerat vid budgetering och som redovisades vid höstmötet 2014. Förutom en ökning av projektets omfattning ökade kostnaderna på grund av de mycket ogynnsamma väderförhållandena samt kostnadsökningar för insatsmaterial vid ombyggnaderna av bunkrarna. Lärdomen för framtida projekt är att i ännu större omfattning lägga ut helheten av projekten på externa entreprenörer till fasta priser.

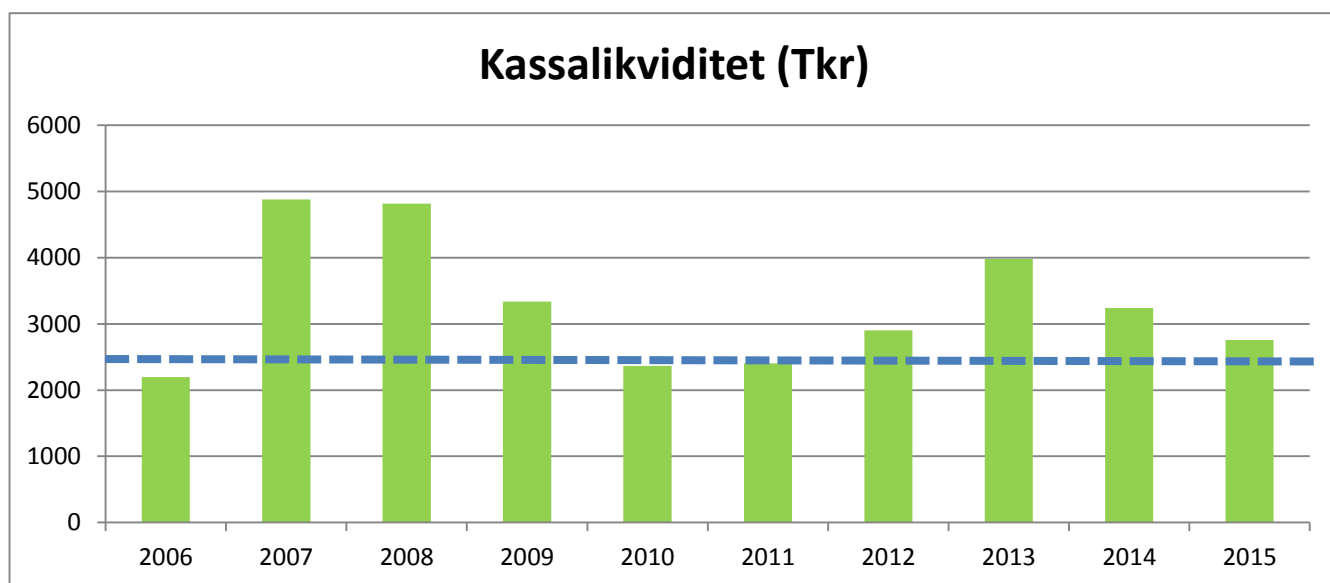
- Klubbens totala anläggningsinvesteringar uppgår till 3 000 TKR och driftbolagets investeringar i maskiner och inventarier uppgår totalt till ca 500 TKR, vilket därmed ger en total investeringssumma av ca 3 500 TKR i koncernen.
- Det bör noteras att investeringssumman i vår tidigare driftform som en ideell förening hade varit 25 % högre, vilket motsvarar ca 900 TKR.
- Investeringen i vårt nya gym, vilken uppgick till 100 Tkr belastar kassaflödet och investeringarna under 2016.

Klubbens ekonomiska resultat i ett historiskt perspektiv

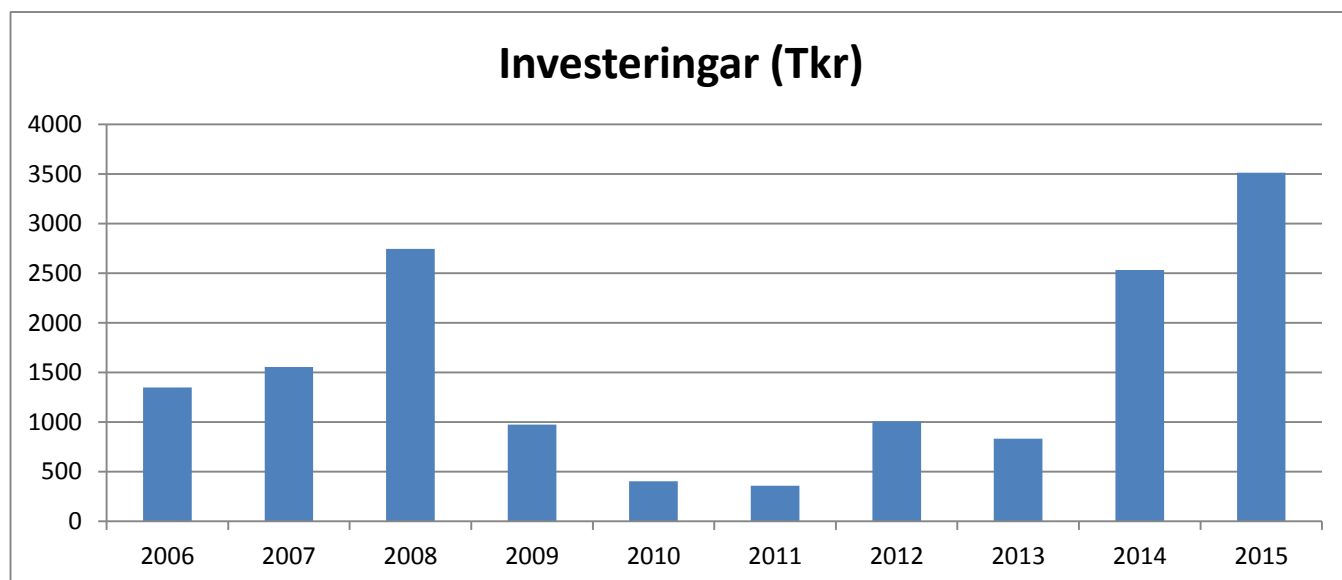
Klubben har idag en mycket stabil ekonomisk situation och goda möjligheter till fortsatta utvecklande investeringar har skapats under de senaste åren. Klubbens resultat för 2015 är det bästa sedan 2007.



Kassalikviditet har i hela perioden varit på eller högre än det ekonomiska målet



Investeringarna har ökat kraftigt under 2014 och 2015 och det skall noteras att investeringarna under dessa 2 år ej belastats med någon moms, tack vare den frivilliga skattskyldigheten. För att få jämförbara siffror så skall investeringarna dessa år ökas med 25 %, vilket då teoretiskt skulle ge 3 165 Tkr för 2014 och 4 389 Tkr för 2015. Tack vare bolagiseringen och den frivilliga skattskyldigheten har alltså investeringarna kunnat ökas 1 511 Tkr under dessa 2 år.



Styrelsens tankar, idéer och planer för framtida investeringsbehov i klubbens anläggningar framgår av bilaga 3.

Styrelsens förslag till prioritering av investeringarna och investeringsramar för 2016-2018.

Anläggningsgruppens arbete med att sammanställa alla tankar, och idéer om framtida investeringar har resulterat i investeringsönskemål som uppskattas till totalt ca 20 Mkr. Resultatet av en löpande verksamhete i koncernen genererar, vid nuvarande ekonomiska mål med en kassalikviditet av 2,5 Mkr, för närvarande ett investeringsutrymme på 2-2,5 Mkr per år. Ett genomförande av samtliga önskemål är alltså omöjlig inom den närmaste 5 års period och även om det kan finnas möjligheter till alternativa finansieringar så kommer en prioritering av aktiviteterna att krävas.

Klubbens verksamhetsidé, vision och värdeord (professionalism, glädje och utveckling) bör naturligtvis utgöra grunden för dessa prioriteringar, där även ett tydligt fokus mot vår kärnverksamhet med golfspel och golfträning måste finnas med.

Investeringarna ska vidare skapa ett mervärde för klubbens medlemmar, partners och gäster så att de framtida intäkterna kan utvecklas på ett positivt sätt.

Investeringarna i en utveckling av banan enligt beslutad utvecklingsplan har påbörjats och behöver givetvis prioriteras högt även under kommande år men en utveckling av klubbhusområde och träningsområden anses kortsiktigt ha en högre prioritet.

När ombyggnationer görs måste dessa också samordnas med verksamhet så att minsta möjliga störning av golfspelet uppstår samt med de evenemang vi vill genomföra på klubben.

Planeringen av de flesta insatserna måste därför göras så att de i huvudsak kan genomföras under perioden oktober – mars och därmed vara klara för att tas i drift i början av säsongerna.

För att möjliggöra en planering och ett genomförande på detta sätt så behöver även beslutsprocessen förändras så att medlemsmöten beslutar om investeringar i ett längre tidsperspektiv, än idag där höstmötena hittills endast har beslutat investeringar för det kommande året.

Förslaget är att styrelsen till medlemsmötena under hösten eller våren föreslår en investeringsram för kommande 2-3 år och att styrelsen därefter får befogenheter till att planera och genomföra projekten på bästa möjliga sätt enligt ovanstående grundregler. Detta arbetssätt förutsätter givetvis att styrelsen även tar sitt ansvar för det övergripande ekonomiska målet och vid behov skjuter planerade och beslutade investeringar på framtiden.

Styrelsens förslag till prioriteringar i tidsperioden 2016-2018 är att utveckla klubbhusområdet och att genomföra etapp 4 av banornas utvecklingsplan med följande preliminära tidsplan och kostnader.

Prioriterade investeringar 2016-2018			
	Område	Kostnad Tkr	Anm.
2 nya Putting-greener	D	1 100	2016/2017
Bag-skåp inkl. byggnader	A2 & A3	1 000	2016/2017
DR målområden	DR	500	2016/2017
DR vindskydd & IR värme	G2	500	2016/2017
Belysnings infartsväg		250	2016/2017
Etapp 4 Banutveckling		2 400	2017/2018
Maskiner och inventarier		1 200	ca 400 Tkr/år
SUMMA		6 950	

Ovanstående prioriterade projekt för åren 2016 – 2018 bedöms kunna finansieras med hjälp av de ekonomiska medel som genereras i den löpande driften.

Med dessa prioriteringar för de närmaste 3 åren kan fortsättningen av banornas utvecklingsplan med etapp 5 och 6 tidigast påbörjas hösten 2018 eller 2019

Övriga prioriterade investeringar för vilka alternativa finansieringar krävs för ett genomförande under de närmaste åren.

1. Korthålsbana (andra sidan ån) och en 9 håls putting-bana (område E).
Kostnaden för dessa 2 projekt uppgår till ca 4 Mkr. Finansiering för detta kan eventuell vara möjlig via exempelvis Allmänna Arvsfonden om projekten utformas så att de inriktas på att möjliggöra golfspel för handikappade och en utveckling av ungdomsverksamheten. Det finns ett antal exempel på andra golfklubbar där man lyckats med finansieringen på detta sätt. Ett annat alternativ för finansiering kan vara genom Sverigehus och det samarbetet vi idag har beträffande detaljplanering av bostadsområdet utmed ån.
2. Paddeltennis (område B eller C)
Paddeltennis är idag den sport som har den snabbaste tillväxt i landet och ett flertal banor har byggts av eller i samarbete med golfklubbar. Paddeltennisen är ett bra sätt för en golfklubb att bredda sin verksamhet och skapa mervärden för medlemmar, partners och gäster. Kostnaden för en investering i Paddeltennis bör dock inte belasta klubbens ekonomi utan alternativ finansiering bör sökas via företagspartners och eventuellt andra idrottsföreningar såsom exempelvis Kungsbacka TK. Styrelsen har, under förutsättning att medlemsmötet ger styrelsen i uppdrag att gå vidare med projektet, för avsikt att via dessa tänkta finansiärer utarbeta ett extern finansierat projekt och genomföra detta under de närmaste åren.
3. Anläggning av en Boulebana och en Golflekplats innebär relativt små investeringsinsatser men styrelsen anser inte i dagsläget att klubbens finansiella resurser skall användas till dessa projekt. Om en extern finansiering eller ett stort medlemsintresse finns kan dessa projekt givetvis prioriteras och genomföras

Vid beaktande av omfattningen av ovan beskrivna projekt och insatser för att jobba med extern finansiering av en del av projekten inser vi även att vi har behov av professionell projektlednings resurs, vilket vi idag saknar i klubben. Styrelsen avsikt är att försöka rekrytera denna kompetens och resurs bland klubbens medlemmar.

Baserat på styrelsens förslag enligt ovan föreslår styrelsen att årsmötet beslutar:

- Att styrelsen får i uppdrag och befogenheter till att planera och genomföra investeringarna enligt tabellen för prioriterade investeringar ovan. Styrelsen skall givetvis parallellt ta sitt fulla ansvar för att innehålla de fastlagda ekonomiska målen och vid behov bromsa upp tempot i investeringarna. Styrelsen skall löpande och specifikt vid kommande medlemsmöten informera om status och eventuella förändringar av planerna.
- Att styrelsen får i uppdrag att jobba fram externa finansierings alternativ för korthålsbana, 9 håls putting-bana, boulebana och golflekplats.
- Att styrelsen får i uppdrag att utarbeta ett externfinansierat projekt för byggandet av 1 eller 2 Paddeltennisbanor och att genomföra projektet på något av de föreslagna områdena.

Styrelsens förslag till inrättande av en valberedningsgrupp

Till höstmötet 2015 inkom en motion från Peter Schröder gällande att skapa en valberedningsgrupp.

Höstmötet beslutade att uppdra åt styrelsen att föreslå årsmötet 2016 ett lämpligt sätt att stadfästa inrättandet av en valberedningsgrupp samt dess sammansättning.

Styrelsen beslutade 2016-01-21 följande förslag till årsmötet 2016,

Varje kommitté ska utse en representant som ingår i valberedningsgruppen. Sammanfattande i gruppen är representanten från Medlemskommittén. Valberedningsgruppen skall i sin tur lämna förslag till medlemsmötet på tre kandidater till en valberedning. Ovanstående skall skrivas in i kommittéernas verksamhetsplan.

Motioner till årsmötet

1. Motion angående toaletter på banan till årsmötet 2016-04- 28

Det finns önskemål från ett flertal medlemmar om att komplettera toaletter längs Slottsbanan. Det upplevs att det är för långt mellan toaletten vid hål 9/10 till toaletten vid hål 16/17. Manliga spelare uttrycker sina behov längs vägen mellan hål 12 och 13, men för kvinnor är detta inte lika enkelt. Förslagsvis bör en toalett placeras i krysset vid hål 7/8 och 14/15. Detta skulle ge en jämnare

spridning, så att det blir 4-5 hål mellan toaletterna.

Enligt uppgift kostar en extra toalett ca 8.000 kr ex mervärdesskatt per år att hyra.

Med vänlig hälsning,
Ulrika Sköld

Förslag

Styrelsens svar

Idag finns det toaletter på Slottsbanan vid 6:e hålets tee, kiosken och mellan 16:e och 17:e hålet. Anläggningsgruppen arbetar med att hitta en bra lösning att placera en toalett i närheten av 13:e hålet. Detta måste lösas med markägaren och frågan kommer att tas upp med honom.

Styrelsens förslag

Motionen överlämnas till Anläggningsgruppen med uppdrag att hitta en lösning enligt motionens tankar.

2. Motion angående städdagar

Vill lämna in en motion som jag utav erfarenhet från annan golfklubb vet tillför en stor portion kamratanda till klubbens medlemmar. En dag på tidig vår och sen höst där temat är städning av golfbana och intilliggande ytor som utförs av medlemmar på klubben. Dessa dagar ska vara obligatoriska för samtliga medlemmar om inte särskilda skäl föreligger. Kan vara allt ifrån att man samlar ihop lösa grenar, ris, röjer sly kring ytterområden, rensar diken så att funktionen med diken fungerar som tänkt, till att kanthugga stigar för ett prydligare intryck. Finns hur mycket sysslor som helst att fylla dessa dagar med. Man samlas på morgonen och blir tilldelad en grupp och uppgifter att jobba med under några timmar. Verktyg tillhandahålls så långt det går av klubben men i kallelse framgår också att egna handverktyg gärna får medtas. Efter detta avslutas dagen kring lunch med gemensam korvgrillning vid klubbhuset där vi delar med oss av dagens glada tillrop i våra grupper. Detta kommer med all säkerhet bygga broar mellan oss medlemmar och inte minst få en bana som redan är fin i ännu bättre skick. Folk kommer känna sig mera delaktiga och kunna säga likt detta i en sällskapsrond under sommaren med sina nya bekanskap, -Den där dungen klippte min grupp undergrenar och sly i våras, titta va fint där är nu.

Sen till den ekonomiska vinsten för klubben och vad kassan för dessa dagar lämpligtvis kunde användas till. I och med obligatorisk närvaro är varje dag värd t ex 200:- och debiteras varje enskild medlem om man inte närvarar på städdagen. Naturligtvis ingen kostnad om särskilda skäl föreligger men till dessa räknas inte ursäkter som att, - vi är bortresta, eller har gäster så kan därför inte delta i stort sett alla kan tillföra något. Dessa pengar ska oavkortat sen gå till att finansiera samkvämet efter utförd städning där mat och dryck ska finnas. Men framför allt ska dessa pengar sen gå till blomplanteringar och perenna buskar att smycka klubbhusområdet och så långt pengar räcker till även ute på banan. Till detta tillsätts en kommitté som med ett nära samarbete med banpersonal kommer fram till var dessa planteringar bäst görs och sköter även inköp i samråd med Klubbchef och Banchef så att material och växter finns tillgängligt till städdagarna. Grupper sen kommer sen utses där respektive grupp får till uppgift att montera och plantera enligt tidigare satt plan.

Räkneexempel. Idag ca:1500 medlemmar så kanske en tredjedel dyker upp till städdagen. 1000 pers. kom inte och kanske 5% av dessa har särskilda giltiga skäl. Kvar är 950 personer som blir debiterade 200:- vilket skulle motsvara 190.000:- som intäkt för en av dessa dagar. Detta ska då täcka utgifter för mat och dryck vid städtillfället samt inköp av växter och material att smycka områdena runt banan. Förslagsvis går 10% av dessa intäkter till klubben för administration av kallelse till medlemmar samt insamling av deltagande vid varje tillfälle och debitering av de medlemmar som inte vid detta tillfälle kunde närvara. Detta är bara ett första förslag och kanske inte mer än rätt att de som kan bli debiterade ska vara fyllda 20 år.

Första tillfället kommer inte ännu finnas någon intäkt att göra inköp av växter utan blir mera ren städning runt banan och klubbhuset. Samt att till första gången tar klubben denna utgift med grill/dricka och tillbehör. Efter detta första tillfälle blir den dag sen helt självförsörjande och genererar stor kamratskap mellan medlemmar och ett ännu finare och mera tilltalande klubbhusområde med fina planteringar, prydligare städlat och undanröjt ute på och längs med banan.

Vid pennan vänliga hälsningar

Henric Axelsson

Styrelsens svar

Under klubbens första dryga 20 år hade vi städdagar som i allt väsentligt var helt enligt motionärens förslag. Intresset att delta i dessa städdagar var i början relativt bra och mycket värdefullt arbete blev uträttat. Medlemmarnas intresse för att göra den här insatsen sjönk successivt och städdagarna avskaffades.

Klubbens torsdagsgång som arbetar varje vinter sedan många år tillbaka gör det arbete, och mycket mer därtill, som föreslås i motionen. Det inkluderar även främjandet av en förstärkt klubbgemenskap. Beträffande planteringar och utsmyckningar på banan och klubbcentrum ska det göras enligt den långsiktiga utvecklingsplan som finns framtagna och ligger till grund för hur hela vår anläggning utformas.

Styrelsens förslag

Styrelsen föreslår att årsmötet avslår motionen

Motion Angående infravärme på drivingrangen

Jag med flera medlemmar jag pratat med har uttryckt önskemål om att kunna bedriva off season träning på driving rangen genom att förse den med infravärme.

I Kungsbacka med omnejd finns det många som utövar golf. Området är ett av de golf tätaste i Sverige. Närmsta anläggning med infravärme finns i Göteborg på bl a World of golf, Delsjön, HGC.

Med tanke på det potentiella underlaget borde det finnas goda förutsättningar att bedriva en driving range med infravärme för Forsgårdens medlemmar och golfare från de närliggande klubbarna.

Jag yrkar på att Forsgården senast till vintern 2016 har installerat infravärme.

Min uppfattning är att kalkylen på upplägget skulle kunna vara gynnsam.

Förslagsvis förser vi bollautomaten med kortbetalningsfunktion. Vi höjer priset på bollarna off season för att den vägen ta in merkostnaden. Om vi får en bra beläggning kan vi till och med få ett positivt bidrag till klubbens kassa. Intresse för att bedriva träning på driving rangen kan säkert också medföra att man vill ta lektioner hos vår pro. En naturlig placering av infravärme är förslagsvis "huset" längst ned på driving rangen.

Ser fram emot att förslaget tas upp på årsmötet.

Med vänliga hälsningar,

Olle Stén

samt Lotta Stén, Ulrika Sköld, Lennart Karlsson, Johnny Örneflo, Cissi Severinsson, och Ralph Andersson.

Förslag

Styrelsens svar

Att göra drivingrangen mer attraktiv och skapa förutsättningar för mer meningsfull träning arbetar Anläggningsgruppen med en förbättrad drivingrange med tydliga målområden för att öka säkerheten mot angränsande håll är en viktig del. Utslagsplatser med väderskydd och infravärme är med i planen. Arbeten med att förbättra drivingrange ska samordnas med nya och utökade putting-greeners. En preliminär plan är att dessa arbeten ska genomföras vintern 2016/2017 om årsmötet 2016 godkänner investeringsförslagen som styrelsen föreslår och beroende på vilket ekonomiskt investeringsutrymme som finns i klubben.

Styrelsens förslag.

Motionen överlämnas till Anläggningsgruppen som tar med sig frågorna i arbetet med upprustning av drivingrangen.

3. Motion brevlådeklubb till årsmötet 2016.

Jag tycker att Forsgården bör skaffa sig en brevlådeklubb. Många ifrån vårt närområde går med i annan brevlådeklubb för ca 400:-. Dessa 400:- borde kunna komma Forsgården tillgodo. Misstänker att ca 200:- är nettopengar.

Ett medlemskap kan innehålla följande: (bör anpassas till vad våra stadgar säger)

- Erhåller ett passivt medlemskap i Forsgårdens Golfklubb och får därmed ett aktivt Golf-id samt tillgång till "min golf" via golf.se. Passivt medlemskap innebär att man inte får delta/rösträtt på årsstämma.
- SGF-ansluten (Svenska Golfbundet)
- Medlemsförsäkring bestående av olycksfalls- och ansvarsdel.
- Tidningen Svensk Golf distribueras till medlemmar med principen en tidning per hushåll.

Mvh / Jonas Paulsson

Styrelsens svar på motionen

Enligt beslut på höstmötet 2015 är medlemsavgiften i Forsgårdens GK 800:- från 13 år och uppåt samt 400:- för knattar 0-12 år.

Därutöver erläggs en spelavgift som är olika stor beroende på i vilken omfattning man vill kunna spela på klubbens banor. Innehar man en spelrätt och erlägger spelavgift får man också ett aktivt Golf-id.

Att införa ett "medlemskap" som innebär att klubben säljer Golf-id och exkluderar övriga rättigheter och skyldigheter som ett medlemskap i en förening skulle medföra enligt motionärens förslag, strider mot såväl SGF, RF och klubbens stadgar.

Styrelsens förslag

Styrelsen föreslår att årsmötet avslår motionen.